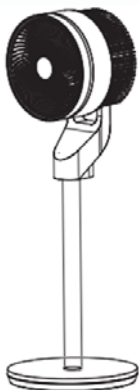


# LIBRETTO ISTRUZIONI INSTRUCTION BOOKLET

VENTILATORE PIANTANA 26CM CICLONICO ELETTRONICO  
ELECTRONIC STAND FAN WITH AIR FLOW AND DIRECTION CONTROL  
*type VPC100 (mod.FS-205HR)*



 **bimar**<sup>®</sup> SINCE 1974  
LIVE • SMART



Questo simbolo vi invita a leggere attentamente queste istruzioni prima dell'uso dell'apparecchio, ed eventualmente informare terzi, se necessario. Conservare il libretto per ulteriori consultazioni e per l'intera durata di vita dell'apparecchio. Se nella lettura di queste istruzioni d'uso alcune parti risultassero difficili nella comprensione o se sorgessero dubbi, prima di utilizzare il prodotto contattare l'azienda all'indirizzo scritto in ultima pagina.



Avvertenze, installazione, uso, pulizia e manutenzione dell'apparecchio potrebbero subire lievi aggiornamenti rispetto al presente manuale; per maggiori dettagli si consiglia di collegarsi al sito [www.bimaritaly.it](http://www.bimaritaly.it), per consultare il manuale aggiornato on-line.

## AVVERTENZE GENERALI

- Questo apparecchio è destinato solo all'impiego domestico, per la ventilazione di ambienti interni: non utilizzatelo per altro scopo. Ogni altro uso è da considerarsi improprio e pericoloso. Il costruttore non potrà essere ritenuto responsabile di eventuali danni derivanti da uso improprio, erroneo e irresponsabile e/o da riparazioni effettuate da personale non qualificato.

Esempi di apparecchi per ambiente domestico sono apparecchi per tipiche funzioni domestiche, usati in ambito domestico, che possono essere utilizzati per tipiche funzioni domestiche anche da persone non esperte:

- in negozi, uffici e altri luoghi di lavoro similari;
  - in aziende agricole o similari;
  - da clienti di alberghi, motel e altri ambienti di tipo residenziale;
  - in ambienti del tipo bed and breakfast.
- Non infilare alcun utensile o le dita fra le maglie della griglia di protezione della ventola.
  - Non utilizzare l'apparecchio con temperatura ambiente superiore a 40°C.
  - L'apparecchio può essere utilizzato da bambini di età non inferiore a 8 anni e da persone con ridotte capacità fisiche, sensoriali o mentali, o prive di esperienza o della necessaria conoscenza, purchè sotto sorveglianza oppure dopo che le stesse abbiano ricevuto istruzioni relative all'uso sicuro dell'apparecchio e alla comprensione dei pericoli

ad esso inerenti. I bambini non devono giocare con l'apparecchio. La pulizia e la manutenzione destinata ad essere effettuata dall'utilizzatore non deve essere effettuata da bambini senza sorveglianza.

- L'apparecchio deve essere mantenuto fuori dalla portata di bambini.
- Attenzione: quando si utilizzano apparecchi elettrici, occorre sempre rispettare le precauzioni di sicurezza di base per evitare i rischi di incendio, di scosse elettriche e di lesioni fisiche.
- Non usare l'apparecchio se non funziona correttamente o se sembra danneggiato; in caso di dubbio rivolgersi a personale professionalmente qualificato.
- Assicurarsi che la ventola funzioni correttamente: nel caso contrario spegnere l'apparecchio e farlo controllare da personale professionalmente qualificato.
- Non spostare l'apparecchio durante il funzionamento.
- Se l'apparecchio non è in funzione togliere la spina dalla presa di corrente.
- Scollegare sempre l'apparecchio dalla presa di corrente prima di assemblare, smontare e prima di pulire l'apparecchio.
- Non lasciare l'apparecchio esposto agli agenti atmosferici (sole, pioggia, ecc.).
- Non toccare l'apparecchio con mani o piedi bagnati.
- Non tirare il cavo per spostare l'apparecchio.
- Non tirare il cavo d'alimentazione o l'apparecchio stesso per disinserire la spina dalla presa di corrente.
- Se il cavo di alimentazione è danneggiato, esso deve essere sostituito dal costruttore o dal suo servizio assistenza tecnica o comunque da una persona con qualifica simile, in modo da prevenire ogni rischio.
- Questo apparecchio non è destinato a essere fatto funzionare: per mezzo di un temporizzatore esterno o con un sistema di comando a distanza separato, per evitare il rischio di incendio nel caso

l'apparecchio sia coperto o sia posizionato in modo non corretto; o ad altro dispositivo che possa accendere l'apparecchio automaticamente, evitando così rischi di danni a persone, animali o cose.

- Controllate che il ventilatore non venga in contatto con l'acqua o altri liquidi. Nel caso dovesse inavvertitamente bagnarsi o immergersi in un liquido, per prima cosa disattivare la presa di corrente spegnendo l'interruttore del quadro elettrico, e solo dopo togliere la spina dalla presa di corrente. Asciugarlo con cura sia spina che la presa di corrente e solo dopo riattivare la corrente alla presa. Re-inserire la spina nella presa di corrente, e poi utilizzare l'apparecchio. In caso di dubbio, rivolgersi a personale professionalmente qualificato.
- In caso di guasto o cattivo funzionamento spegnere l'apparecchio e farlo controllare da personale professionalmente qualificato; le riparazioni effettuate da personale non qualificato possono essere pericolose e fanno decadere la garanzia.
- Assicurarsi che il ventilatore sia scollegato dalla rete di alimentazione prima di togliere lo schermo di protezione.

#### INSTALLAZIONE

- Dopo aver tolto l'imballaggio, assicurarsi dell'integrità dell'apparecchio; in caso di dubbio non utilizzarlo e rivolgersi a personale professionalmente qualificato. Gli elementi d'imballaggio (sacchetti di plastica, polistirolo espanso, chiodi, ecc.) non devono essere lasciati alla portata di mano di bambini in quanto potenziali fonti di pericolo, ma vanno smaltiti secondo le norme vigenti negli appositi contenitori per la raccolta differenziata. Tutti gli elementi dell'imballaggio vanno conferiti alla raccolta differenziata identificando la destinazione pertinente alla sua materia prima (si veda il simbolo impresso su ogni elemento), e secondo le disposizioni del proprio Comune. I sacchetti piccoli (es.: set viti di fissaggio, il telecomando) che per le misure ridotte sono privi di marcatura, vanno destinati alla raccolta nelle modalità vigenti nel proprio Comune. **Attenzione:** eventuali adesivi o fogli pubblicitari applicati sulla griglia, devono essere rimossi prima dell'uso dell'apparecchio.
- Prima di collegare l'apparecchio controllare che i valori di tensione riportati sulla targa dati corrispondano a quelli della rete elettrica. In caso di incompatibilità tra la presa e la spina dell'apparecchio, far sostituire la presa con altra di tipo adatto da personale professionalmente qualificato, il quale accerti che la sezione dei cavi della presa sia idonea alla potenza assorbita dall'apparecchio. In generale è sconsigliato l'uso di adattatori e/o prolunghe; se il loro uso si rendesse indispensabile, devono essere conformi alle vigenti

norme di sicurezza e la loro portata di corrente (ampères) non deve essere inferiore a quella massima dell'apparecchio.

- Prima di ogni utilizzo verificare che l'apparecchio sia in buono stato, che il cordone elettrico non sia danneggiato: in caso di dubbio rivolgersi a personale professionalmente qualificato.
- La presa di corrente deve essere facilmente accessibile in modo da poter disinserire con facilità la spina in caso di emergenza.
- Posizionare l'apparecchio lontano da:
  - fonti di calore (ad es. fiamme libere, fornello gas, ecc.)
  - contenitori di liquidi (ad esempio, lavelli ecc.) per evitare schizzi d'acqua o che vi possa cadere (distanza minima 2 metri)
  - tessuti (tende, ecc.) o materiali volatili che possano ostruire la griglia di aspirazione; verificare che anche la parte anteriore sia sgombra da materiali volatili ( polvere, ecc.).
- Non installare il ventilatore in ambienti dove vi sia il riflusso di gas provenienti dalla canna di scarico dei gas o da altri apparecchi a combustione di carburanti.
- Questo apparecchio NON è idoneo per impiego in ambienti con atmosfere esplosive (con presenza di sostanze infiammabili sotto forma di gas, vapore, nebbia o polvere, in condizioni atmosferiche in cui, dopo l'accensione, la combustione si propaga nell'aria).
- La superficie di appoggio deve essere stabile, non in pendenza (in quanto l'apparecchio potrebbe ribaltarsi) e liscia.

## ASSEMBLAGGIO

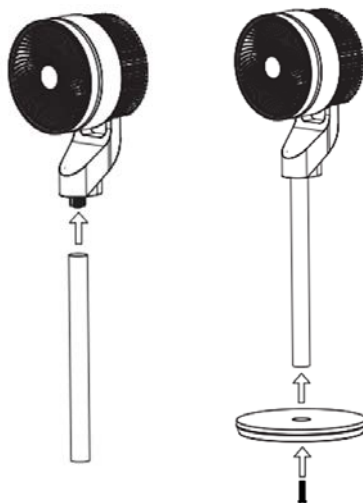
**Attenzione:** prima di assemblare il ventilatore, assicurarsi che sia scollegato dalla presa di corrente.

**Attenzione:** il ventilatore può essere utilizzato solo se completamente e correttamente assemblato, cioè completo di base.

Nel caso di dubbio far controllare o eseguire l'operazione da personale professionalmente qualificato. Per l'assemblaggio si prenda come riferimento le figure.

- Avvitare la colonna sul corpo motore fino a fondo.
- Innestare la colonna nella relativa sede della base e fissarla tramite la vite in dotazione in modo adeguato.

Al termine dell'operato verificare che il corpo motore, la colonna e la base siano saldamente accoppiati.



## Pannello comandi



## Telecomando

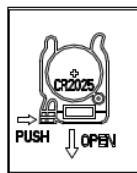


## USO






Le funzioni del ventilatore si azionano sia con la tastiera del pannello comandi, e con il telecomando che deve essere puntato frontalmente (distanza max di circa 4m) verso il pannello comandi.


Inserire n.1 batteria tipo “CR2025. 3V” nel telecomando (non inclusa nella confezione): spostare la linguetta verso destra (→ PUSH), eventualmente utilizzare un piccolo cacciavite e contemporaneamente sfilare il porta-batteria verso l'esterno (↓ OPEN); introdurre la batteria (rispettando la polarità) e richiudere il porta-batteria. Per lunghi periodi di inattività del telecomando togliere la batteria.


Non permettere ai bambini di inserire e sostituire la batteria.



Il ventilatore ha i seguenti elementi di regolazione e comando:

- **ON/Stand-By.** Si attiva col tasto “” che aziona il ventilatore e, premuto nuovamente, lo mette in Stand-By.
- **Velocità.** Il tasto “” seleziona le ventilazioni “L”= velocità minima “M”= velocità media “H”= velocità massima. Sul pannello si illumina il LED corrispondente ad ognuna.
- **Timer.** Si attiva col tasto “” che seleziona il tempo di funzionamento, al cui termine l'apparecchio si arresta automaticamente. Ad ogni pressione, il tasto incrementa di 1 ora il tempo: 1 ora- 2 ore – 3 ore ...sino a 7 ore. Sul pannello si illuminano i LED relativi al periodo selezionato. Per disattivare il timer, impostare il tempo massimo, quindi premerlo nuovamente per escludere la funzione (i LED si spegneranno).
- **Oscillazione destra/sinistra:** premere il tasto “” per azionare l'oscillazione automatica e si illumina il simbolo corrispondente, premerlo nuovamente per escludere la funzione.
- **Oscurazione.** Premere il tasto “” del telecomando per spegnere i LED del pannello comandi, premere nuovamente per riaccenderli. Se per 10 minuti non viene eseguito nessun settaggio, i LED si spengono autonomamente e premere qualsiasi tasto per riaccenderli.
- **Inclinazione verticale Alto-Basso.** Si regola impugnando il corpo motore e dirigendolo nella direzione desiderata.

Per azionare il ventilatore, inserire la spina nella presa di corrente, si sentirà un “bip” che indica che l'apparecchio è in stand-by; per attivare il ventilatore premere il tasto “” il ventilatore si avvierà alla velocità minima (sul display si accende icona “1”) e selezionare la ventilazione desiderata.

Per disattivare l'apparecchio (Stand-By), premere il tasto “”. Per spegnere completamente l'apparecchio togliere la spina dalla presa di corrente.

**Per lunghi periodi di inattività, togliere la spina dalla presa di corrente.**

## PULIZIA E MANUTENZIONE

**Attenzione:** prima di eseguire le normali operazioni di pulizia, togliere la spina dalla presa di corrente.

- Per la pulizia utilizzare un panno morbido, leggermente inumidito; non utilizzare prodotti abrasivi o corrosivi.
- Non immergere nessuna parte del ventilatore in acqua o altro liquido: nel caso dovesse succedere non immergere la mano nel liquido ma per prima cosa togliere la spina dalla presa di corrente. Asciugare con cura l'apparecchio e verificare che tutte le parti elettriche siano asciutte: in caso di dubbio rivolgersi a personale professionalmente qualificato.
- E' indispensabile mantenere i fori di aerazione del motore liberi da polvere e lanugine: verificare periodicamente e pulire con un panno.
- Per periodi lunghi di inutilizzo, è consigliabile riporre il ventilatore al riparo da polvere e umidità.
- Se si decide di non utilizzare più l'apparecchio, si raccomanda di renderlo inoperante tagliando il cavo di alimentazione (prima assicurarsi d'aver tolto la spina dalla presa di corrente), e di rendere innocue quelle parti che sono pericolose qualora utilizzate per gioco dai bambini (ad esempio l'elica).

**BATTERIA** - Rimuovere la batteria dal telecomando prima dello smaltimento. Non gettare la batteria nei rifiuti domestici. Lo smaltimento della batteria deve avvenire negli appositi contenitori o negli specifici centri di raccolta. L'adeguata raccolta differenziata contribuisce ad evitare possibili effetti negativi sull'ambiente e sulla salute. Per rimuovere la batteria, seguire le indicazioni delle istruzioni d'uso.



## Avvertenze per il corretto smaltimento del prodotto ai sensi della Direttiva Europea direttiva 2011/65/UE.

Alla fine della sua vita utile il prodotto non deve essere smaltito insieme ai rifiuti urbani.

Può essere consegnato presso gli appositi centri di raccolta differenziata predisposti dalle amministrazioni comunali, oppure presso i rivenditori che forniscono questo servizio.

Smaltire separatamente un elettrodomestico consente di evitare possibili conseguenze negative per l'ambiente e per la salute derivanti da un suo smaltimento inadeguato e permette di recuperare i materiali di cui è composto al fine di ottenere un importante risparmio di energia e di risorse. Per rimarcare l'obbligo di smaltire separatamente gli elettrodomestici, sul prodotto è riportato il marchio del contenitore di spazzatura mobile barrato. Lo smaltimento abusivo del prodotto da parte dell'utente comporta l'applicazione delle sanzioni amministrative previste dalla normativa vigente.





Please read these instructions carefully before using the appliance, and instruct other persons using it, too, when necessary. Keep booklet Handy for further use.

If when reading this instructions manual certain parts should remain difficult to understand, or if there is any confusion, contact the company indicated on the last page before using the product.



This symbol highlights instructions and precautions for safe use. Warnings and appliance installation, use, cleaning and maintenance procedures may be updated slightly from those described in this manual; for further details, please consult the updated on-line manual at [www.bimaritaly.it](http://www.bimaritaly.it).

## GENERAL NOTICES

- This device is intended for home use only, to ventilate rooms, and in the manner described in this manual: do not use it for any other purpose. Any other use is to be considered inappropriate and therefore dangerous. The manufacturer cannot be held responsible for eventual damage caused by inappropriate, improper or irresponsible use and/or for repairs made to the product by unauthorised personnel.

This appliance is intended to be used in household and similar applications such as:

- staff kitchen in shops, offices and other working environments;
  - farm houses
  - by clients in hotels, motels and other residential type environments
  - bed and breakfast type environments
- Do not touch the appliance with wet hands or feet.
  - Do not insert any tool, or your fingers, into the grille protecting the blades.
  - This appliance can be used by children aged from 8 years and above and persons with reduced physical, sensory or mental capabilities or lack of experience and knowledge if they have been given supervision or instruction concerning use of the appliance in a safe way and if they understand the hazards involved.



Children shall not play with the appliance. Cleaning and user maintenance shall not be made by children without supervision.

- The appliance must be kept out of children's reach.
- Attention: when using electric appliances, the basic safety precautions must always be observed to avoid risks of fire, electric shocks and physical injury.
- Do not use the appliance if it is not operating correctly or seems damaged; if in doubt, contact professionally qualified personnel.
- Always unplug the appliance before you assemble, disassemble or make adjustments to the appliance.
- Make sure that the propeller is working correctly: if not, turn the appliance off and have it checked by professionally qualified personnel.
- Do not move the appliance when it is operating.
- Unplug the appliance when not in use.
- Do not use the device at room temperatures above 40 °C.
- Do not move the appliance when it is in function.
- Do not leave the device exposed to the weather (sun, rain, etc.).
- Do not pull on the cord to disconnect the plug from the socket.
- If the supply cord is damaged, it must be replaced by the manufacturer, its service agent or similarly qualified persons in order to avoid a hazard.
- Do not use the appliance with a timer or a programmer or with a system that can switch on the appliance automatically, to avoid risk of fire, since a fire risk exists if the heater is covered or positioned incorrectly.
- In the event of a breakdown or poor operation, turn the fan off and ask for professionally qualified help: repairs made by unqualified persons can be dangerous and render void the warranty.
- Ensure that the fan is switched off from the supply mains before removing the guard.

## INSTALLATION

- After removing the packing materials, check the integrity of the appliance; if you are unsure, do not use it and ask for qualified professional help. The packing materials (plastic bags, polystyrene foam, nails, etc.) must be kept out the reach of children because they are potential sources of danger.

All packaging elements must be disposed of according to their raw material (see the symbol stamped on each one) and according to the provisions of their municipality. The bag containing the screws or other parts, which is unmarked due to its small size, therefore you have to follow the procedures for the disposal of their municipality.

**Attention:** any stickers or advertising material applied to the grid removed before using the appliance. The manufacturer declines all responsibility in case this is not safe working practices will be respected.

- Before connecting the appliance, check that the voltage values shown on the data plate correspond to those of the electricity supply network. In the event of incompatibility between the electric outlet and the plug of the appliance, have the outlet replaced with another more suitable type by professionally qualified personnel, who will make sure that the section of the wires of the outlet is appropriate for the absorbed power of the heater. In general, the use of adapters or extension cords is not recommended; if their use is indispensable, they must conform to existing safety standards and their current capacity (amperes) must not be less than the maximum of the appliance.
- The power socket must be easy to reach so the plug can be removed quickly in case of emergency.
- To not place the appliance near sinks or other container of liquids (minimum distance of 2 meters) to avoid the risk of it falling in.
- Do not place the appliance near an open flame, cooking or other heating appliance.
- Keep the fan far away from fabrics (curtains, etc.) or unstable materials that could obstruct the air intake grille; make sure that the front is free of unstable materials (dust, etc.).
- This device is NOT suitable to use it in an explosive environment (in the presence of flammable substances such as gas, vapor, mist or dust, in atmospheric conditions when, after ignition, the combustion is spread in the air).
- Make sure that the electric cord is not touching rough, hot or moving surfaces and not twisted or wrapped around the appliance.
- Stand the appliance on a horizontal, flat surface; do not stand on a inclined plane (the appliance could upset).

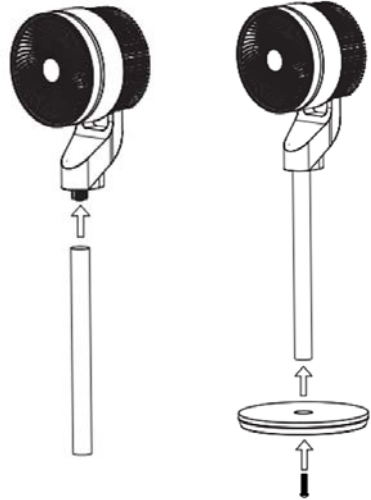
## ASSEMBLY

**Caution:** Before assembling the fan, make sure that it is disconnected from the power outlet. If in doubt, have the assembly checked or carried out by professionally qualified personnel

**Caution:** the fan can be used only if completely and correctly assembled, i.e. complete with the base.

During assembly, use the figures as reference.

- Turn the column on the body motor correctly.
  - Insert the pole in place on the base, fix with screw tighten properly.
- At the end of the operation, check that motor body, column and base are firmly coupled.



### Control panel



### Remote control

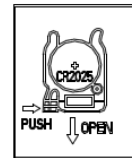


### USE


**Warning:** The fan can only be used if properly assembled in good condition.





The functions of this appliance can be started using they keyboard of the control panel or the remote control which has to be pointed in the correct direction (at a max distance of 4m).


Insert n.1 battery type: “CR2025. 3V” of the remote control (not included in the package), move the plastic tab to the right (→ PUSH) and simultaneously remove the battery slot (↓ OPEN). Insert the battery (following the right polarity: +/-) and close the battery slot. For long periods remove the battery. Do not allow children to replace battery.



The fan has the following setting and control elements:

- **Stand-by-ON button** “”: to turn the fan on or turn it off in standby mode

- **Ventilation:** the three speeds are selected by pressing the “” button (3): the symbol corresponding to the selected speed will light up: (L= min; M= med; H= max).
- **Timer:** This function allows you to set the time of operation, after which the unit will stop automatically. To set the operating time, press the “” button repeatedly: each press of the button changes the time set, and the selected time appears on the display ( 1 hour – 2 hours-3 hours, etc...): the maximum operating time is 7 hours. To disable the timer, set the maximum time, then press the button again and the corresponding indicator lights will turn off.
- **Left/right oscillation:** press the “” to active motorized and adjustable, and the symbol corresponding to the selected oscillation will light up; then press the button again to disable.
- **LEDs switch off button** “” : turn it on and or turn it off to press again. LEDs indicators of each function: they switch Off 10min from last setting, press any button to tun on the Leds.
- **Swing (right-left):** press the (10) button, turn it on and or turn it off to press again.
- **Vertical tilt (high-low):** This is selected by tilting the motor body to the desired direction

To operate the fan, plug it into a socket: indicating the standby status; press the “” button to activate the fan (the fan starts at the lowest speed. On the display of the control panel, and "1" icon will light up) and select the desired functions.

To deactivate the unit, press the “” button. To turn off the appliance, unplug it from the socket.

**To fully switch off the appliance, remove the plug from the power socket.**

## CLEANING AND MAINTENANCE

**Attention:** before normal cleaning, remove the plug from the socket.

- Clean the body with soft, slightly damp, cloth; do not use abrasive or corrosive products.
- Do not immerse any part of the fan in water or other liquid: if this should happen, do not put your hand in the liquid, but first remove the plug from the socket. Carefully dry the appliance and make sure that all the electrical parts are dry: in the case of doubt, ask for professionally qualified help.
- It is essential that the motor’s air holes be kept from dust and lint.
- Periodically check the electric cord for damage; its replacement requires a special tool: contact an authorized service center, also for any repairs.
- If the fan will not be used for long periods, it must be protected from dust and humidity; we recommend storing it in its original packaging.
- Should you decide not to use the appliance any more, we recommend making it inoperative by cutting the power cord (after making sure you have disconnected the plug from the socket) and make dangerous parts harmless if children are allowed to play with them (such as the blade).

**BATTERY** - Remove the battery from the remote control before its disposal. Do not dispose the battery with domestic waste. The battery must be disposed of in the appropriate containers or in the specific collecting centre. Suitable segregated collection helps prevent damage to the environment and to human health.

To remove battery, refer to Instructions for use.



## IMPORTANT INFORMATION FOR CORRECT DISPOSAL OF THE PRODUCT IN ACCORDANCE WITH EC DIRECTIVE 2011/65/EC.

At the end of its working life, the product must not be disposed of as urban waste. It must be taken to a special local authority differentiated waste collection centre or to a dealer providing this service. Disposing of a household appliance separately avoids possible negative consequences for the environment and health deriving from inappropriate disposal and enables the constituent materials to be recovered to obtain significant savings in energy and resources. As a reminder of the need to dispose of household appliances separately, the product is marked with a crossed-out wheeled dustbin.



<i>Prescrizioni relative alle informazioni/Information requirements</i>			
<b>Descrizione/Description</b>	<b>Simbolo/Symbol</b>	<b>Valore/Value</b>	<b>Unità/Unit</b>
Portata massima d'aria/Maximum fan flow rate	F	18,1	m <sup>3</sup> /min
Potenza assorbita del ventilatore/Fan power input	P	34,82	W
Valori di esercizio/Service value	SV	0,52	(m <sup>3</sup> /min)/W
Consumo elettrico in modo "attesa"/Standby power consumption	PSB	-	W
Livello di potenza sonora del ventilatore/Fan sound power level	LWA	57,1	dB(A)
Velocità massima dell'aria/Maximum air velocity	c	3,95	m/sec
Norme di misura per il valore di esercizio/Measurement standard for service value	Regolamento/Commission Regulation: (UE) n.206/2012		

## GARANZIA:

Si consiglia di registrare l'apparecchio online sul sito <https://www.bimaritaly.it/it/garanzia>  
oppure scansionare il Qr code a fianco per la registrazione garanzia prodotto (compilare i dati  
richiesti per attivare la garanzia sul prodotto che hai acquistato)



### **I** *Condizioni generali di garanzia*

La garanzia decorre dall'acquisto dell'apparecchio la cui data è comprovata da un documento di consegna fiscalmente obbligatorio (ricevuta o scontrino fiscale o documento di trasporto), ha una durata di 24 mesi e cessa dopo il periodo prescritto. Si garantiscono tutte le sostituzioni o le riparazioni che si rendessero necessarie a causa di difetti di materiale o di costruzione. Non sono coperte da garanzia tutte le parti che dovessero risultare difettose per la mancata osservanza delle istruzioni di installazione, o di uso, o di manutenzione, per danni causati dal trasporto, per negligenza o incuria nell'uso, per impiego non idoneo, ovvero circostanze che comunque non possono farsi risalire a difetti di fabbricazione dell'apparecchio. Sono inoltre escluse la sostituzione o la riparazione di tutte le parti soggette a normale consumo (resistenze) oppure a scadenza, ed inoltre le parti asportabili, le lampade, le parti in vetro, in ceramica, le tubazioni esterne, le batterie e gli accessori mono-impiego (usa e getta). Le sostituzioni o le riparazioni, contemplate nell'impegno di garanzia, vengono effettuate gratuitamente per merce resa franco officine della Ditta costruttrice, o presso uno dei nostri Centri Assistenza Tecnica; sono quindi a carico dell'Utente le sole spese di trasporto. La garanzia non è riconosciuta in caso di riparazioni effettuate da personale non appartenente ai Centri Assistenza Tecnica autorizzati, o nel caso vengano impiegati ricambi non originali. La garanzia è disciplinata e interpretata in base alle leggi applicabili vigenti nel Paese in cui il prodotto viene acquistato. Per i dettagli, consultare il Servizio clienti del proprio paese o il sito internet di Bimar ([www.bimaritaly.it](http://www.bimaritaly.it)). La Ditta costruttrice declina ogni responsabilità per eventuali danni a persone, animali domestici o cose, diretti o indiretti, conseguenti alla mancata osservanza di tutte le prescrizioni indicate nel libretto istruzioni dell'apparecchio concernenti specialmente le avvertenze, l'installazione, l'uso e la manutenzione dell'apparecchio.

## GUARANTEE:

it is advised to register the appliance on the website <https://www.bimaritaly.it/it/garanzia>  
or to scan the QR code on the side to properly register the warranty (fill out the form to activate  
the warranty on the product you purchased).



### **GB** *General guarantee terms*

Guarantee coverage starts from the moment of purchase of the appliance as indicated by a fiscally mandatory delivery document (bill or tax receipt or shipping document). Guarantee coverage lasts 24 months and terminates after the prescribed term. Guarantee coverage covers all replacements or repairs that become necessary due to defects in material or manufacture. Guarantee coverage does not cover all those parts which become defective due to failure to comply with installation, operating or maintenance instructions, shipping damage, operating neglect or negligence, improper use or any circumstances which are not due to manufacturing defects of the appliance. Guarantee coverage is also excluded for replacement or repair of all parts subject to fair wear and tear or to expiry, as well as removable parts, light bulbs, glass components, ceramic parts, external tubes, batteries and disposable (throw-away) accessories. Replacements or repairs that come under guarantee coverage are performed free of charge for goods delivered free the Manufacturer's factory or to one of our Technical Service Centres. The Customer must only pay for shipping costs. Guarantee coverage is not granted if repairs are performed by personnel not belonging to authorized Technical Service Centres or when non-genuine spare parts are used. This warranty is governed by and construed in accordance with applicable laws in force in the country where the product is purchased. For details, contact the Customer Support in your country or the Bimar website. ([www.bimaritaly.it](http://www.bimaritaly.it)). The Manufacturer declines all responsibility for any direct or indirect harm to persons, pets or property consequent to failure to comply with all the provisions specified in the appliance instruction booklet and especially those regarding appliance maintenance, operation, installation or warnings.





Via G.Amendola, 16/18  
25019 Sirmione (BS) – ITALY

[www.bimaritaly.it](http://www.bimaritaly.it)

**Servizio clienti:**



info@bimaritaly.it